

# QRESSIDA GROUP AB INFRASTRUKTURFÖRVALTNING

## OPERATIV INSTRUKTION - ÅMÅL

### 1 Allmänt

Instruktion för trafikering av och arbeten på Qressida järnvägsinfrastruktur i anslutning till järnvägsverkstaden i Åmål.

Dokument som ingår i instruktionerna är:

- Trafikverkets Trafikbestämmelser för Järnväg TDOK 2015:0309
- Detta dokument med kompletterande bestämmelser

Järnvägsföretag får endast trafikera infrastrukturen på tider tilldelade av Qressida i avtal genom Infrastrukturansvarig. Uppkommer behov av att trafikera på andra tider får detta göras först efter godkännande av Infrastrukturansvarig.

### 2 Kontaktuppgifter

Infrastruktur ansvarig:

Mobil: 070-666 38 20

E-post: [pierre@gagnefsparteknik.com](mailto:pierre@gagnefsparteknik.com)

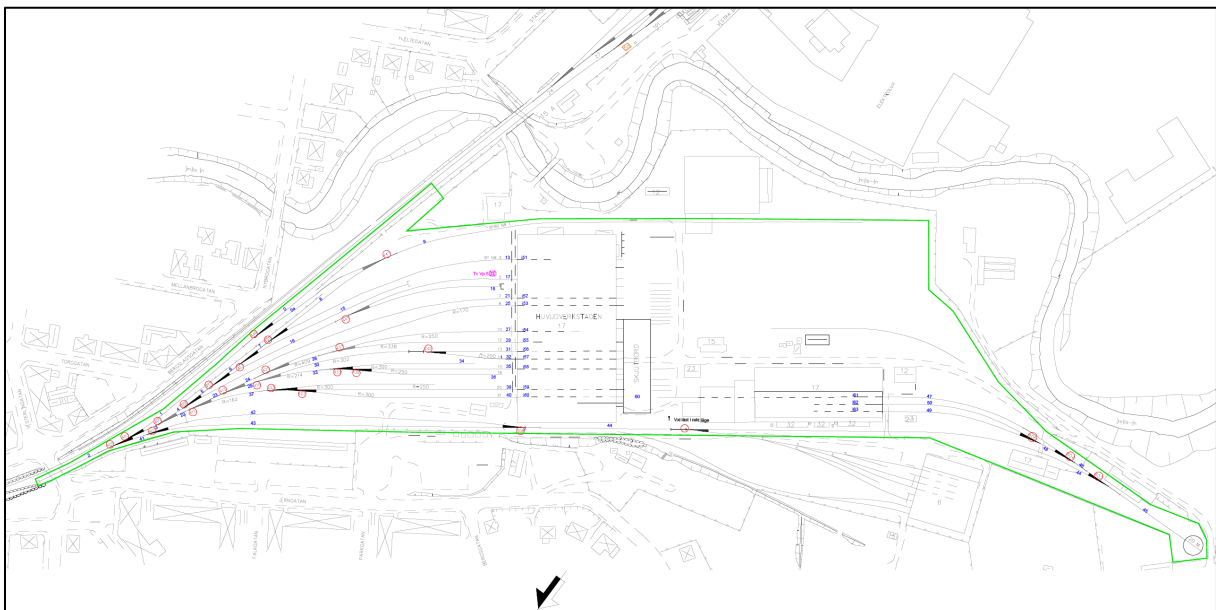
### 3 Infrastrukturens omfattning

Spår som ansluter från Trafikverkets Driftplats Åmål och leder in till järnvägsverkstaden.

Anläggningen gränsar till Trafikverkets järnvägsnät vid Trafikverkets växel 5a belägen vid kontaktledningsstolpe 10a.

Anläggningen är inte elektrifierad.

#### 3.1 Spåröversikt



*Spår inom grön markering förvaltas av Qressida.*

## **4 Allmänna regler**

### **4.1 Största tillåtna hastighet.**

Största tillåtna växlingsfart (sth) är 15 km/h utom på spår 23 där sth är 5 km/h intill utskjutande byggnadsdel.

Vid färd inne i byggnad är sth 5 km/h.

När främsta änden av ett växlingssätt passerar en portöppning är sth 2 km/h.

### **4.2 Största tillåtna axellast (Stax)**

- Stax utomhus är 22,5 ton.
- Stax inomhus är 21,5 ton.

Följande spår utomhus tillåter mindre än 22,5 ton Stax pga. låg rälsvikt.

- Spår 3 Växel 425-Port 3. Stax 16 ton.
- Spår 4a Växel 417-Stoppbock. Stax 20 ton.

### **4.3 Åkning på fotsteg**

P.g.a. klämrisk är det ej tillåtet att åka på fordons fotsteg inne i byggnaderna.

### **4.4 Växling på spår med upplyft fordon**

Vid växling på spår med upplyft fordon får endast ett obromsat fordon medföras.

Växling ska stanna utanför port innan den förs vidare in i verkstaden. Spårspärr får inte fällas till avläge innan rörelsen stannat. Sth när rörelsen sedan startar är ca 2 km/h (långsam promenadtakt).

Två bromsskor eller bromssläde ska läggas ut inne i verkstaden som skydd framför det fordon som är upplyft.

### **4.5 Fordonsrörelser på spår 23 "provspåret"**

Spår 23 – "provspåret" – används för prov av spårriktare varför spårläget kan ändras. Hänsyn till detta bör tas vid fordonsrörelser på spåret. Felanmälan om ofarbart spår eller spår i försvagat skick görs enligt normala rutiner.

## **5 Arbeten i spår**

Arbeten på spår ska normalt genomföras med avstängt spår.

Spårarbete som kräver A-skydd begärs hos och godkänns av Infrastruktursvarig.

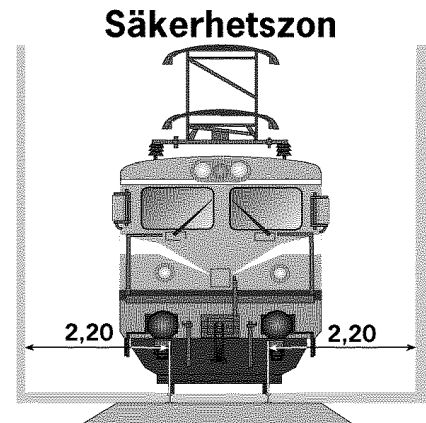
Arbeten ska alltid stämmas av med Infrastruktursvarig innan de startas, samt i förekommande fall även med trafikerande järnvägsföretag. Uppgifter om dessa ges av Infrastruktursvarig.

### 5.1 Säkerhetszon för trafikerat spår

Längs varje spår ska det finnas ett utrymme för att trygga säkerheten för spårtrafiken.

I samband med arbeten på eller invid spåren tillämpas en säkerhetszon. Säkerhetszonen sträcker sig 2,2 meter ut från närmaste räl.

Inga upplag får förekomma inom säkerhetszonen.



## 6 Hantering av olycka och tillbud

Infrastruktursvarig (se punkt 2) ska kontaktas vid inträffad olycka eller tillbud, vid upptäckt fel på spåranläggningen eller i samband med att arbeten ska utföras på spåret.

Den som upptäcker en olycka ska, om det anses nödvändigt, också säkerställa att räddningstjänst larmas.

Infrastruktursvarig lämnar klartecken för röjning efter olycka. Järnvägsföretag ansvarar för röjning och bärgning om inte annat överenskommits i separat avtal.

### 6.1 Spår i ofarbart eller försvagat skick

Den som upptäcker ett fel på spåret som gör det ofarbart eller som kräver hastighetsnedsättning ska genast underrätta Infrastruktursvarig.